



smartwares®



VD27

1. Lees deze instructies a.u.b. zorgvuldig door voordat u het product installeert en gebruikt.
2. Snij het stroomsnoer niet door om het te verlengen; het apparaat (de transformator) werkt niet met een langere kabel. Steek de stekker niet in het stopcontact voordat alle bedrading is aangelegd

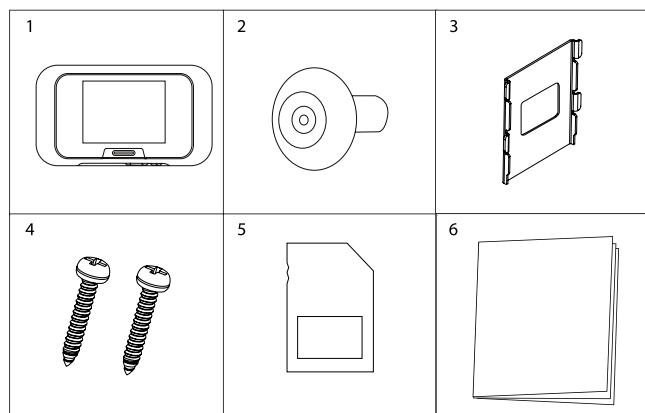
**INSTALLATIE VEILIGHEID**

1. Houd kinderen en omstanders uit de buurt tijdens installatie van de producten. Door afleidingen kunt u de controle verliezen.
2. Reik niet buiten uw macht bij het installeren van dit product. Bewaar te allen tijde uw evenwicht en houd beide voeten op de grond. Hierdoor heeft u meer controle in onverwachte situaties.
3. Dit product is geen speelgoed. Monteer het buiten bereik van kinderen.

**VEILIGE BEDIENING**

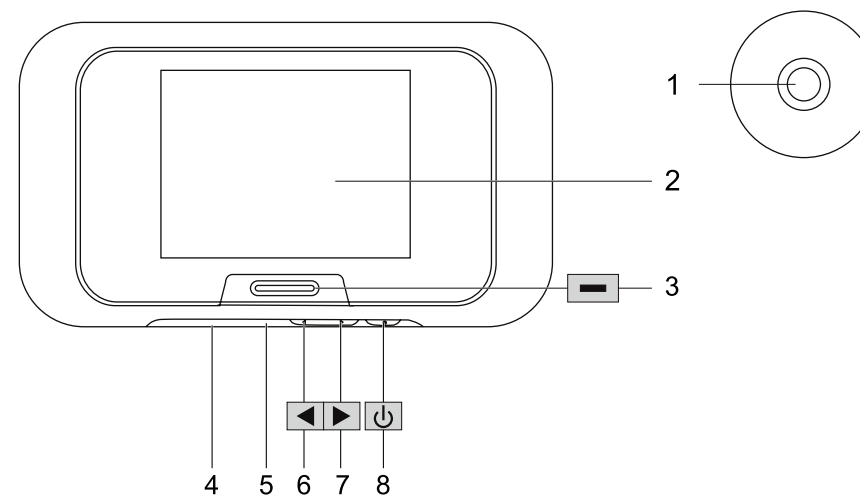
1. Gebruik geen elektrisch aangedreven producten in een explosieve atmosfeer, zoals in de buurt van brandbare vloeistoffen, gasen of stof. Elektrisch aangedreven producten produceren vonken die mogelijk stof of dampen kunnen ontsteken.
2. De waarschuwingen, voorzorgsmaatregelen en instructies in deze gebruiksaanwijzing kunnen nooit alle mogelijke omstandigheden en situaties die zouden kunnen voorkomen afdekken. De gebruiker dient zich te beseffen dat gezond verstand en voorzichtigheid factoren zijn die niet in het product kunnen worden ingebouwd, maar van de gebruiker afhankelijk zijn.
3. Stel de voedingsadapter van dit product niet bloot aan regen of vochtige condities. Het risico op elektrische schokken neemt toe als er water in de voedingsadapter komt.
4. Ga voorzichtig om met het netsnoer. Trek nooit aan het snoer als u de stekker uit het stopcontact wilt verwijderen. Houd het snoer uit de buurt van hitte, olie, scherpe randen of bewegende delen. Het risico op elektrische schokken neemt toe als snoeren beschadigd of in de knoop raken.
5. De adapter moet geschikt zijn voor het stopcontact. Ga nooit zelf de stekker aanpassen. Originele stekkers en passende stopcontacten verminderen het risico op elektrische schokken.

**MEEGELEVERD IN DE DOOS**

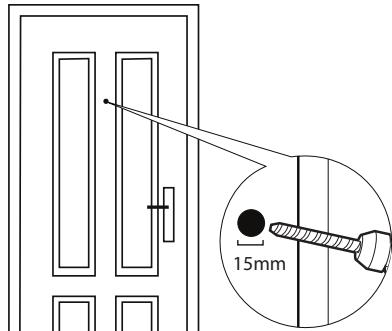


- |                 |                       |
|-----------------|-----------------------|
| 1. Binnenscherm | 4. Schroeven          |
| 2. Buitencamera | 5. SD-kaart           |
| 3. Beugel       | 6. Gebruiksaanwijzing |

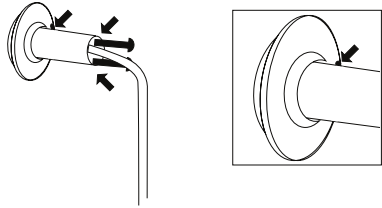
**OMSCHRIJVING VAN DE ONDERDELEN**



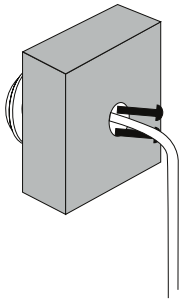
- |                            |                           |
|----------------------------|---------------------------|
| 1. Camera                  | 5. USB sleuf              |
| 2. Scherm                  | 6. Naar links toets       |
| 3. Monitor/ verlaten toets | 7. Naar rechts toets      |
| 4. TF kaart sleuf          | 8. Menu/ bevestigen toets |



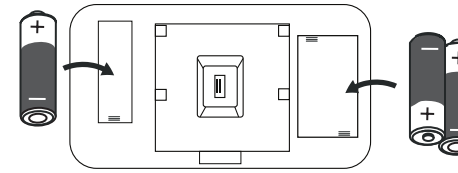
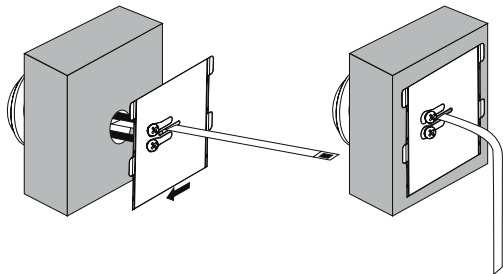
1. Boor een nieuw gat met een diameter van circa 15mm in Uw deur op een geschikte plek om de bezoeker te zien. Probeer het apparaat vóór installatie altijd uit.



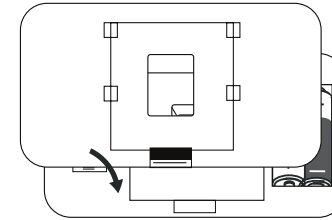
2. Steek de door U aan de hand van de dikte van de deur gekozen schroeven in de buitencamera maar draai ze niet volledig vast. Druk de deurbekijker op zijn plaats ervoor zorgend dat de bandkabel er eerst doorgeduwd wordt en het gat aan de achterzijde van de camera naar rechts zit.



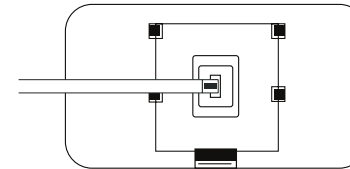
3. Zorg er met gebruik van de stalen beugel voor dat het gat naar recht zit en duw de bandkabel door de sleuf. Laat de schroeven vervolgens door de gaten steken zodat de stalen beugel kan schuiven over de deur. Draai de schroeven aan om de stalen beugel en buitencamera op hun plaats vast te zetten.



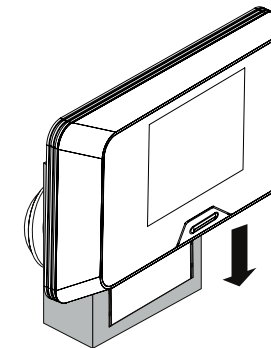
4. Open het deksel van het batterijvak van de binnenmonitor. Plaats 3xAA batterijen. Zorg ervoor dat U ze juist plaatst.



5. Plaats het deksel van het batterijvak terug



6. Sluit de bandkabel aan door deze op de verbinding te drukken, U zult een klik horen als hij zich vastklemt op de printplaat. Zorg ervoor dat de kabel correct is geplaatst zoals aangegeven in de afbeelding.



7. Druk, terwijl U extra goed op de bandkabel let, zachtjes de binnenmonitor terug op de stalen steun en schuif hem naar beneden om hem op zijn plek vast te zetten.

### Monitor

- Druk, om een bezoeker te zien, op de monitortoets en het camerabeeld zal worden weergegeven op het scherm. Na een periode zonder activiteit zal het scherm uitschakelen.
- Druk, om een beeld of video van de bezoeker op te nemen, op de monitortoets om het camerabeeld weer te geven. Druk nu opnieuw op de monitortoets om de opname te starten.

### Hoofdmenu

- Gebruik bij alle menu opties de naar links en rechts toetsen om door de opties te bladeren en gebruik de menu toets om een optie te selecteren of te bevestigen. Druk op de exit toets om het menu te verlaten, druk op de menu toets om het menuscherm in te gaan.

### Bezoekersopnamen

U kunt, in dit menu, de opnames/beelden bekijken of wissen.

- Druk op de menu toets om een opname/beeld te bekijken.
- Druk op en houd de toets ingedrukt om de opname/het beeld te wissen.

### Systeem instellingenmenu

U kunt, in dit menu, de volgende instellingen veranderen:

- Instellen van de datum en tijd
- Kies Uw taal
- Opname modus: Foto of video/ resolutie/duur van de opname
- Tijdstempel van de opname aan/uit
- Anti-flikkering 50 of 60 Hz
- Helderheid achtergrondverlichting 1-10
- Tijdsduur achtergrondverlichting 5/10/15/30 seconde
- Formateren micro-SD kaart
- Herstel fabrieksinstellingen

Batterij	1,5 V(AA)x3
Video Systeem	PAL/NTSC
Resolutie	320x240
Stroomverbruik	~300mA
Bedrijfstemperatuur	-10°C - +50°C
Toelaatbare vochtigheid	85%(Max)
Schermafmeting	3"(Diagonaal) inch
Kijkhoek	~115 graden
Beeldtype	Jpg
Video tyoe	Raw
Beeldsensor type	CMOS

### VEILIGHEIDSINFORMATIE

#### Voorzichtig

- Blokkeer geen ventilatieopeningen met voorwerpen zoals kranten, tafelkleden, gordijnen, etc.
- Laat dit product niet in direct contact komen met hittebronnen of open vuur.
- Normaal functioneren van het product kan verstoord worden door sterke elektromagnetische straling.
- Deze apparatuur is alleen voor huishoudelijk gebruik gemaakt.
- Het apparaat mag niet worden blootgesteld aan spatwater en mag niet worden ondergedompeld.
- Voorwerpen die vloeistoffen bevatten, zoals een vaas, mogen niet op het apparaat gezet worden.
- Bewaar een minimum afstand van 10cm rond het product zodat er voldoende ventilatie is.
- Zorg dat de buiteneenheid niet wordt gemonteerd op een plaats die blootstaat aan water of regen.
- Sta kinderen niet toe met het apparaat te spelen



Voldoet aan alle relevante Europese richtlijnen.



Dit symbool is bekend als het "doorgekruiste kliko-symbool". Als dit symbool op een product of een batterij is gemarkeerd, betekent dit dat het niet met uw normale huishoudelijk afval mag worden afgevoerd. Sommige chemische stoffen in elektrische/elektronische producten of batterijen kunnen voor de gezondheid en het milieu schadelijk zijn. Verwijder elektrische/elektronische/ batterij producten alleen met regelingen voor gescheiden afvalinzameling, die voorzien in de terugwinning en recycling van materialen in de producten. Uw medewerking is van vitaal belang voor het welslagen van deze regelingen en voor de bescherming van het milieu.

<b>smartwares</b> <b>Europe</b>	NL: 088 5940501 Lokaal tarief	<b>CUSTOMER SERVICE</b>
	BE: 078 481094(NL) Lokaal tarief	
BE: 078 481540(FR) Tarif local		
FR: 0825 560 650 18ct/min		
DE: +49 (0) 1805 010762 14Ct./Min. dt. Festnetz, Mobil max. 42Ct./Min		
UK: +44 (0) 345 230 1231		
service.smartwares.eu	ES: +34 938427589	